







2-INCLUSION SOCIALE : HANDICAP

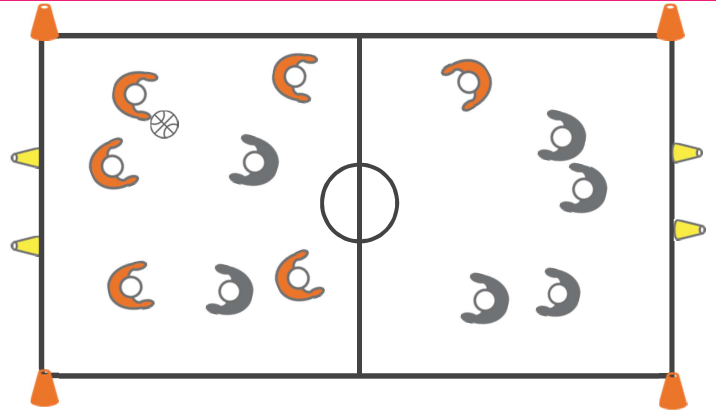
OBJECTIF : Comprendre les différents types de handicap qui existent et que chacun à tout moment peut être touché. Chaque joueur doit respecter une « contrainte » de jeu particulière, qu'elle soit apparente ou pas.

Âge : 6-12 ans
Durée : 45 minutes
Activité : Handball

S'ORGANISER

Terrain = 30x20m

-  2 équipes de 8 joueurs
-  10 plots (dont 4 pour les buts)
-  2 jeux de 8 maillots (2 couleurs)
-  1 ballon de handball
-  4 foulards (Jeu avec thème, voir annexe)
-  **Utilisez l'annexe du jeu**



JEU SANS THÈME

CONSIGNES

But : marquer plus de points que l'adversaire.

Faire des équipes de 8 joueurs sans gardien (il peut y avoir des remplaçants). Ce jeu est basé sur le handball mais peut être également joué avec un autre sport collectif (adapter les règles selon le sport choisi). Pour ce jeu, partons sur les règles du handball. Les joueurs doivent marquer en faisant rouler le ballon entre les zones d'en-but pour marquer un point. Les joueurs avancent vers le but adverse en se faisant des passes.

RÈGLES

- Interdiction de courir avec le ballon (3 pas maximum).
- Si le ballon sort du terrain, c'est l'équipe adverse qui remet le ballon en jeu.
- Le but est validé que si le ballon a roulé entre les cages : il vaut 1 point.
- Pas de gardien de but
- Interdiction d'attraper, pousser le porteur de balle : il faut plutôt le gêner, le bloquer.

 15'

VARIABLES

- **Pour les 6-9 ans :** diminuer la taille du terrain, autorisez jusqu'à 5 pas.
- **Pour les 10-12 ans :** tous les joueurs de l'équipe doivent avoir touché la balle pour qu'un but soit accepté.

JEU AVEC THÈME

RÈGLES ET CONSIGNES

Même jeu que précédemment mais cette fois-ci, on insère des symboles :

- Le **terrain** représente une **ville** où des enfants différents peuvent se rencontrer ;
- Les **cages** représentent **l'entrée à l'école** ;
- **Marquer un but** représente une **réussite scolaire**.

Phase 1 : Pour cette première phase, l'animateur distribue des comportements (voir annexe) aux enfants de chaque équipe. Chaque enfant garde secret son comportement et peut se faire aider par l'animateur s'il ne comprend pas ou ne sait pas comment le jouer.

L'animateur doit veiller à ce que :

- Les mêmes comportements soient distribués dans chaque équipe.

 20'

- Il n'y a pas trop de comportements différents dans chaque équipe (commencer par 2 pour faciliter le travail de l'animateur à faire respecter les règles).
- Au moins 4 joueurs de chaque équipe jouent sans comportement particulier (ils jouent normalement).
- Les types de handicap distribués correspondent à l'objectif de la séance que l'animateur aura choisi : soit il axe le jeu sur un type de handicap et propose uniquement les comportements correspondants ; soit il traite des différents types de handicap en distribuant des comportements différents.
- la distribution soit faite de façon arbitraire.
- les enfants respectent les comportements qui leur sont attribués.

Phase 2 : Pour cette phase, on change les comportements attribués aux enfants pour qu'ils vivent une expérience différente. Une nouvelle règle est ajoutée : désormais, tous les joueurs peuvent être touchés d'une déficience suite à une erreur, telles que : *faute sur l'adversaire* ou *but loupé*. Lorsqu'un joueur fait une de ces deux erreurs, un comportement lui est attribué en cours de jeu, représentant ainsi les handicaps provoqués par un accident (pouvant donc arriver à tous). L'animateur doit veiller à varier les types de comportements distribués aux enfants.

VARIABLES

- Pour les 6-9 ans :

- Phase 1 :
 - Eviter de donner des comportements difficiles physiquement ; si les déplacements sont trop compliqués, autoriser 5 pas.
 - Les enfants ne peuvent avoir qu'un seul comportement à la fois (pas de cumul).
- Phase 2 : Les thématiques sur le handicap mental sont un peu difficiles à aborder à cet âge : commencer par les handicaps physiques.

DÉBAT

QUESTIONS

1 A travers ce jeu, qu'avez-vous ressenti ? Est-ce que tout le monde pouvait jouer de la même façon ?

2 Selon les difficultés que l'on vous a données pendant le jeu, à quel type de handicap cela vous a fait penser ?

3 Est-ce qu'il peut arriver qu'une personne valide soit en situation de handicap au cours de sa vie ? Si oui comment cela peut arriver ?

4 Quels comportements doit-on avoir avec les personnes en situation de handicap ?

BILAN



1 Il y avait des enfants qui ne pouvaient pas jouer normalement car ils avaient des comportements différents (jouer avec les deux mains ou ceux qui n'entendait pas, ...).

2 Différents types de handicap étaient représentés (selon le thème de la séance) :

- le handicap physique (amputation d'une jambe, boiter, avoir une bosse)
- le handicap sensoriel (sourd, muet et aveugle)
- le handicap mental (difficulté à réfléchir, retard dans les connaissances, penser différemment)

3 Oui, cela peut arriver à tout le monde et à tout moment. Personne n'est à l'abri d'une maladie ou d'un accident (pousser les enfants à donner des exemples) qui peut entraîner l'apparition d'un handicap.

4 Il faut penser le handicap peut arriver à tout le monde, que cela peut nous arriver aussi. Il faut donc les écouter, les accompagner à réaliser leurs objectifs. Il est important de se comporter avec eux comme nous le ferions avec n'importe quelle personne.

MESSAGES CLÉS

- Dans une école, des enfants peuvent faire face à des déficiences physiques, mentales et sensorielles, qui sont parfois invisibles.
- A l'école, il faut éviter de se moquer, d'exclure une personne en situation de handicap car chaque personne peut un jour être dans cette même situation (handicap suite à un accident, une maladie etc.)